

Dépistage des douleurs articulaires du membre supérieur chez des employés de bureau 2001-2006

Journées franco-suissees de santé
au travail - Besançon

7 – 8 juin 2007

Pierre Dell'Accio

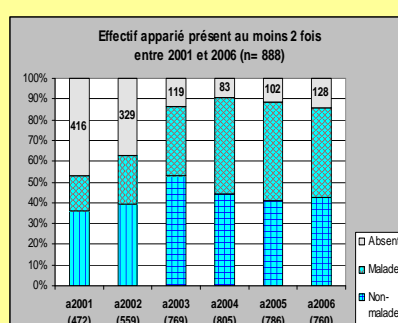
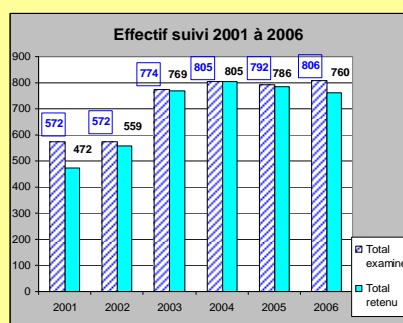
Plan

- Méthodologie (Effectif, saisie, etc)
- Eléments généraux
- Résultats **par année** (2001, 2002 ...)
 - Prévalences selon l'âge, le temps de travail, les articulations, la latéralisation,
- Résultats **entre 2001 et 2006**
 - Prévalence des atteintes, effet âge/génération
- Résultats en série appariée simple ou réduite

Méthodologie

- Activité de saisie informatique
- Enquête effectuée depuis 2000
- Données recueillies :
 - Age
 - Sexe
 - Temps de travail allégué sur écran (TEC)
 - Douleurs ressenties du cou, de l'épaule, du coude, du poignet, des doigts.

Effectif suivi



- 572 à 806 sujets interrogés chaque année : 2001 à 2006
- Sujets éligibles : présents au moins 2 fois entre 2001 (n=472) et 2006 (n=760) (**série appariée simple**)
- 188 sujets identiques enquêtés chaque année de 2001 à 2006 (**série appariée réduite**).

La saisie des données

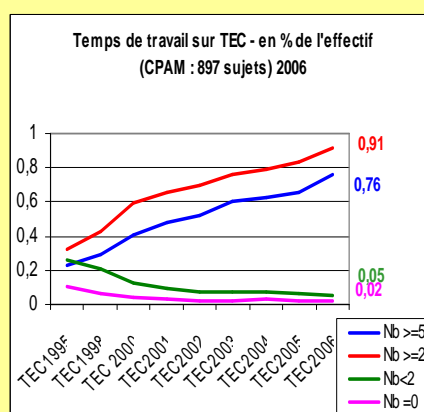
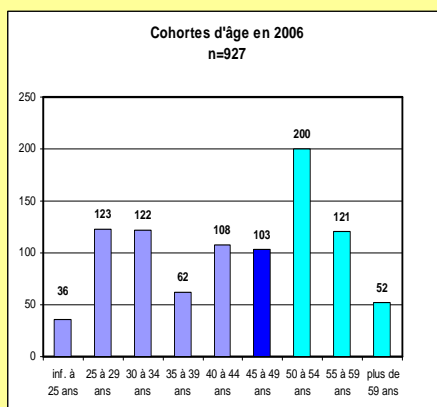
N°ordre	Sexe	Lieu	Datnaiss	Age	Année	TEC2002	TMS O/N	Cou	Epaule	Coude	Carpe	Doigts
10	2	x	1957	45	2002	1	O	O	Bi	n	n	Bi
17	2	x	1964	38	2002	6	N	N	n	n	n	n
19	2	x	1959	43	2002	3	N	N	n	n	n	n
20	2	x	1957	45	2002	5	O	O	n	n	n	n
23	2	x	1959	43	2002	7	N	N	n	n	n	n
25	2	x	1946	56	2002	8	O	O	n	n	n	D
28	2	x	1953	49	2002	7	N	N	n	n	n	n
29	1	x	1954	48	2002	3	O	N	G	n	n	n
30	2	x	1947	55	2002	4	O	N	n	n	n	Bi
31	2	x	1948	54	2002	3	N	N	n	n	n	n
33	2	x	1951	51	2002	4	O	N	D	n	n	D
34	2	x	1963	39	2002	6,5	N	N	n	n	n	n
35	2	x	1963	39	2002	6	O	O	Bi	n	n	n
37	1	x	1962	40	2002	8	N	N	n	n	n	n

Eléments généraux (1)

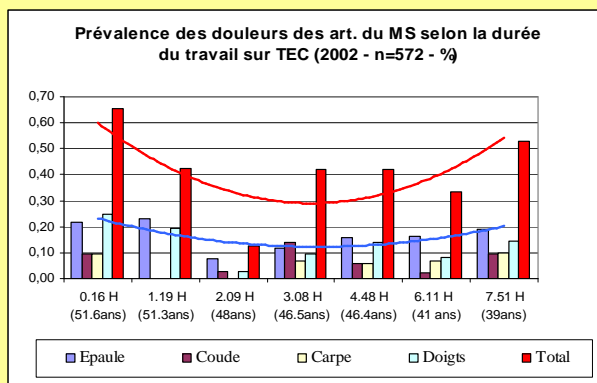
Une population vieillissante

45% a plus de 50 ans et 50 % a plus de 45 ans

Une augmentation des temps de travail sur écran



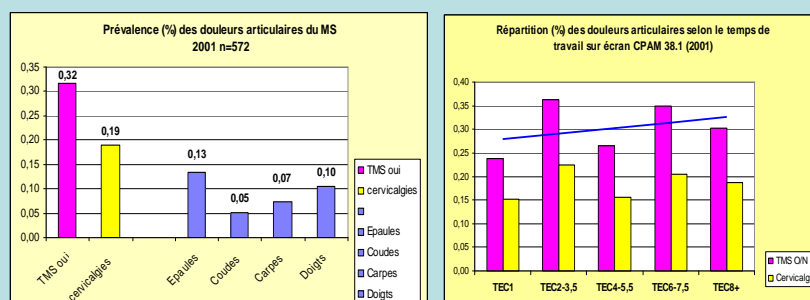
Eléments généraux (2)



- Les atteintes sont d'autant plus fréquentes que le temps de saisie est bas (mais l'âge élevé) ou que le temps de saisie est grand (mais âge bas)

Les résultats pour l'année 2001

Prévalence globale des atteintes articulaires
Prévalence selon le temps de saisie

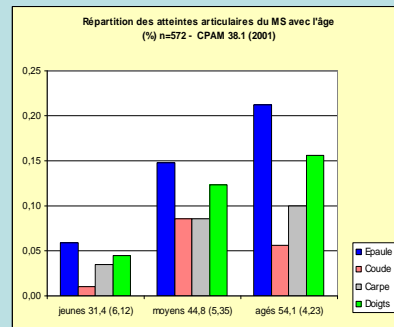
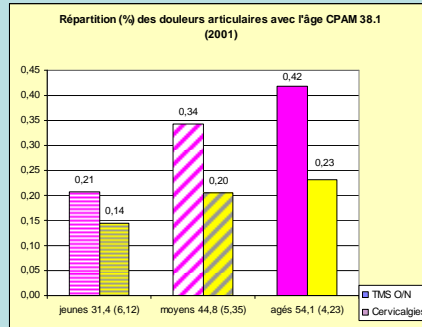


- 1 – **32 %** de salariés présentent au moins une douleur articulaire ; Epaule=**13%** Doigts=**10%**
- 2 – La prévalence augmente avec le temps de saisie

Les résultats pour l'année 2001

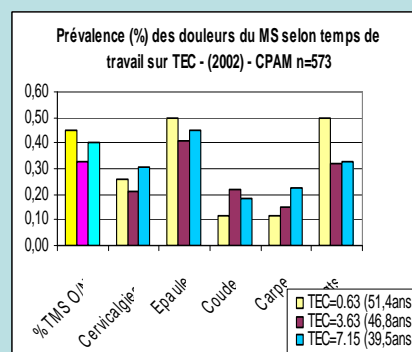
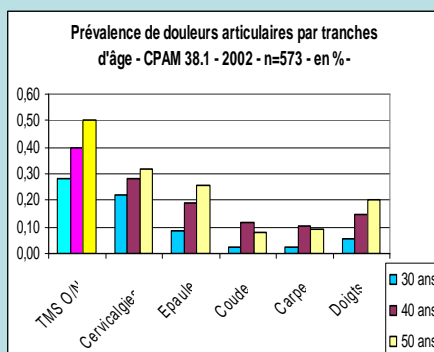
Prévalence selon l'âge

Atteintes globales et cervicales Selon l'articulation du MS



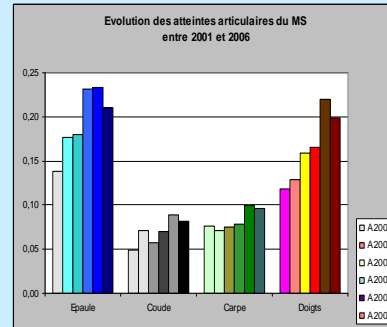
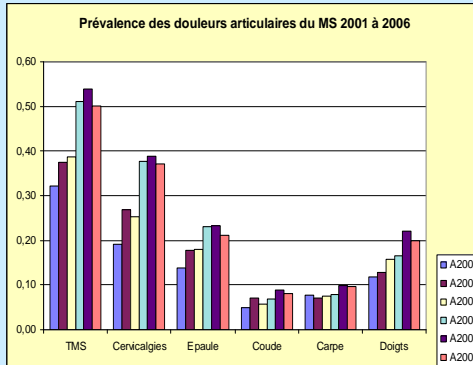
- 1 – L'atteinte augmente avec l'âge
- 2 – L'épaule et les doigts sont toujours les plus touchés, quel que soit l'âge.

Résultats 2002



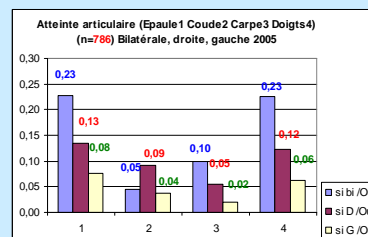
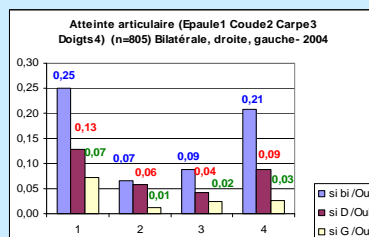
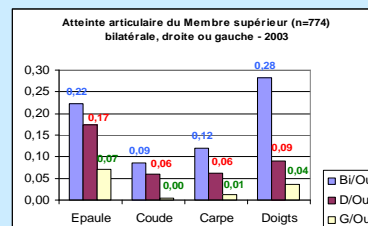
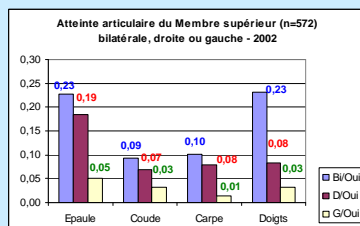
- 1 – Pour chaque articulation, la prévalence augmente avec l'âge
- 2 – ... et le temps de saisie sauf pour les plus âgés, qui travaillent aussi le moins sur écran (effet âge).

Evolution entre 2001 et 2006

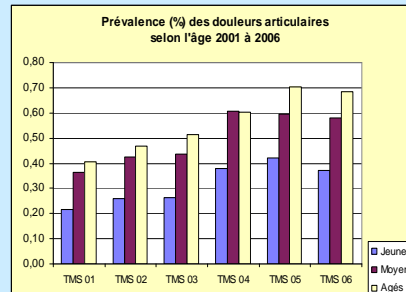
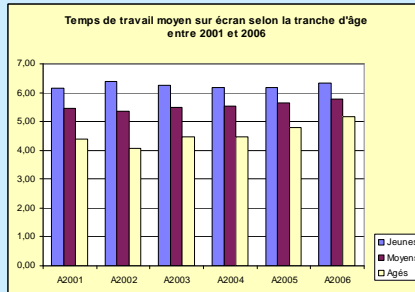


- La prévalence augmente de 2001 à 2006 pour chaque articulation

Des variations identiques d'une année à l'autre (latéralisation)



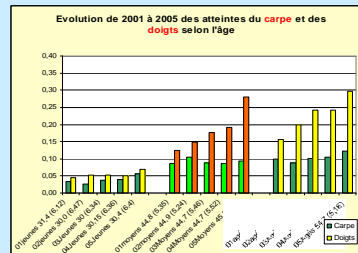
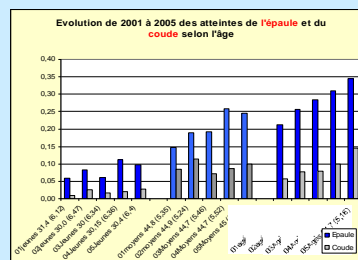
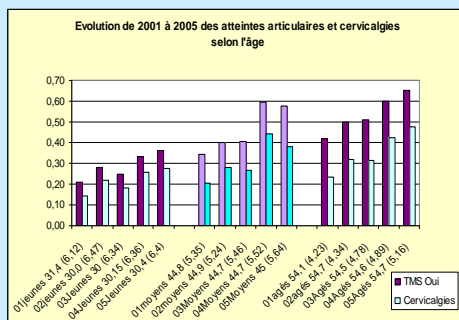
Evolution de 2001 à 2006



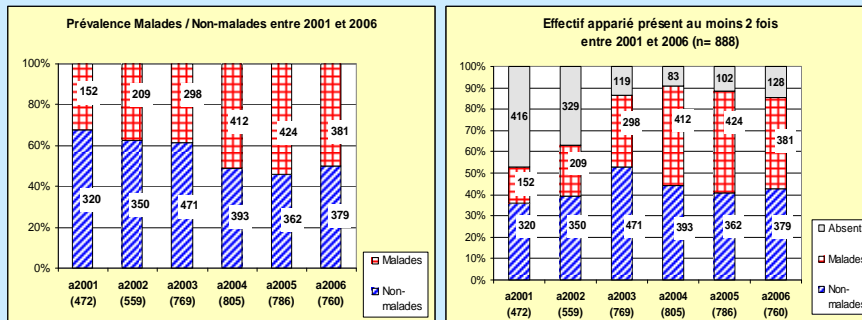
- 1 – Le temps de travail moyen sur écran augmente chaque année ; il existe une gradation, qui se réduit, entre sujets jeunes et sujets âgés.
- 2 – La prévalence des malades augmente avec l'âge

Evolution de 2001 à 2005

Pour chaque articulation, la prévalence augmente en fonction de l'âge et de la génération

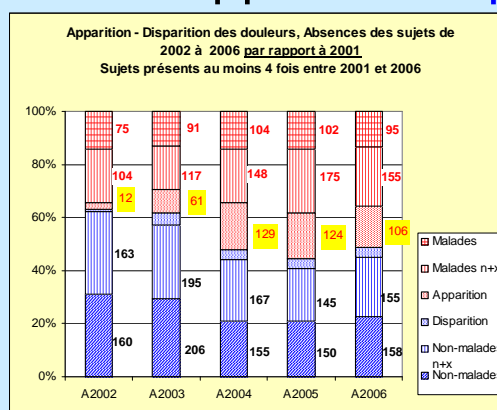


Evolution de 2001 à 2006 en série appariée simple



- 1 – La prévalence augmente de 2001 à 2006
On passe de 152 à 381 malades (au moins 1 articulation)
- 2 – Des sujets ne sont pas revus : retraite, maladie, embauche en courant d'enquête, absence MdT (zone grisée)

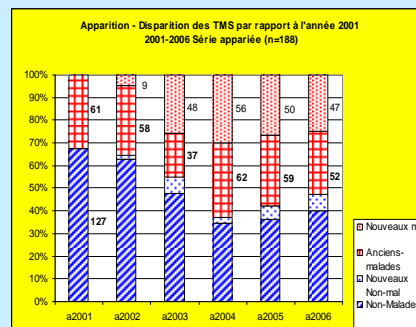
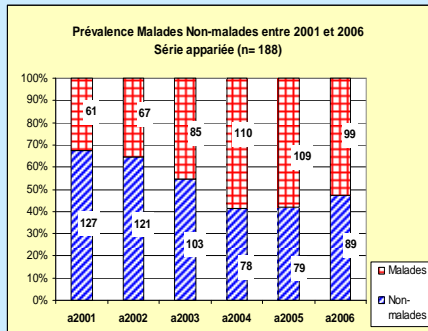
Evolution de 2001 à 2006 en série appariée simple



- 1 – Evolution : Apparition, Disparition, Pas de changement : *malade-malade* ; *non malade - non malade*.
- La proportion de malades initiaux est # stable.

Evolution 2001-2006 en série appariée « réduite ».

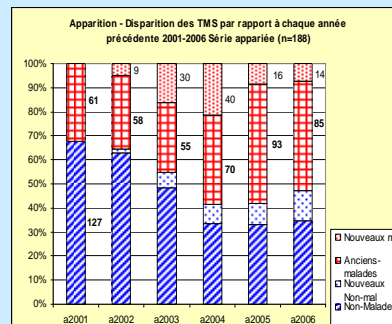
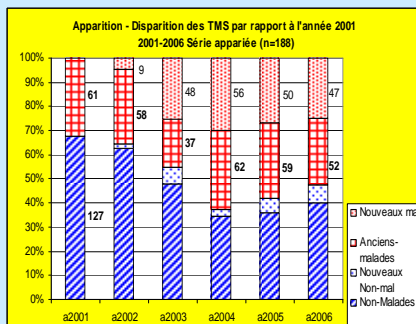
Chaque sujet est présent de 2001 à 2006 (n= 188)



- 1 – La prévalence des malades augmente de 2001 à 2006 (61 à 99)
- 2 – Il existe un noyau dur qui ne varie # pas, l'augmentation se faisant au détriment des non-malades âgés.

Evolution 2001-2006 en série appariée « réduite ».

Chaque sujet est présent de 2001 à 2006 (n= 188)



- 1 – L'apparition de nouveaux malades « s'écrase » d'une année sur l'autre mais perdure, au détriment des plus âgés.
- 2 – L'apparition de non-malades augmente légèrement d'une année sur l'autre au bénéfice des plus jeunes.

Conclusion

- La prévalence des douleurs est variable avec le temps de travail sur écran. Elle augmente avec la durée ; toutefois on est surpris de la prévalence élevée pour des temps de travail réduits .
- Si on recherche la moyenne d'âge correspondant aux différents temps de travail, on remarque que les salariées qui travaillent **le moins** sur écran sont les plus âgées et qu'elles présentent le plus de douleurs articulaires.
- Il n'en reste pas moins que la prévalence est élevée pour des tranches d'âge bas mais avec des durées de travail sur écran élevé (7.51 h/jour pour 39 ans).
- Il semble y avoir – au moins - deux composantes aux douleurs articulaires : **l'âge** et le **temps de travail** sur écran, sans compter l'intensification du travail.

Conclusion (suite)

- **A quoi peut-on s'attendre d'ici 10 à 15 ans, c'est à dire lorsque les salariées les plus jeunes (les plus affectées aujourd'hui par les temps de saisie les plus importants et la prévalence élevée des plaintes) passeront le cap des 50 ans ?**
- Analyse complémentaire à mettre en œuvre (multifactorielle)

Bibliographie

- Réseau expérimental de surveillance épidémiologique des troubles musculo-squelettiques dans les Pays de la Loire
- http://www.invs.sante.fr/publications/2005/rapport_tms/rapport_tms.pdf
- (98 pages et 104 références)

- **Je vous remercie
de votre attention**